

SmartQ 7MID

让互联网用户永远在线

用户指南

请访问智器官方网站 www.smartdevices.com.cn
获取产品信息、技术支持和软件升级服务。

目录

注意事项	01
随配附件	02
功能特性	03
SmartQ7概览	05
基本操作	06
• 升级固件.....	06
• 开机.....	06
• 校准触摸屏.....	06
• 充电.....	07
• 注销.....	07
• 软键盘.....	07
• 输入中文.....	07
• 音量调节.....	07
• 背光亮度及电源管理.....	08
• 连接电脑读写SD卡中的文件.....	08
• 移动超过屏幕高度的窗口.....	08
• 弹出右键菜单.....	09
• 时间设置.....	09
功能说明	10
• 互联网.....	10
• 办公.....	12
• 图像.....	14
• 工具.....	14
• 影音.....	15
• 游戏.....	16
• 附件.....	17
• 设置.....	19
• 运行.....	27
使用技巧及疑难问题解答	28
技术规格	32

注意事项

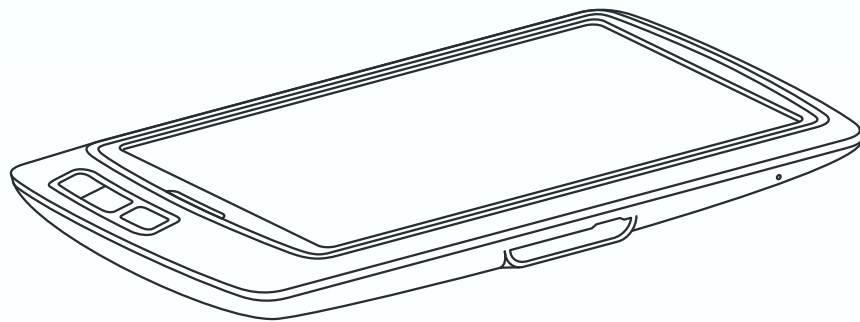
- 本产品是高精密电子产品，请勿自行拆卸。
- 避免强烈摔打、碰撞本产品。
- 避免在下列环境中使用本产品：高温、低温、潮湿、多尘、磁场强大及长期暴露于阳光之下。
- 请用拧干的湿棉布轻轻擦拭本产品外壳，严禁用其他化学溶液清洗。本产品不应遭受水滴和水溅，且产品附近不宜放置诸如水杯一类装满液体的物品。
- 过长时间、过大音量使用耳机可能会对听力造成永久性伤害。
- 请勿在穿越马路、驾驶机动车辆或骑自行车时使用耳机，以免发生交通事故。
- 请仅仅使用制造商允许的电池、充电器和配件，使用任何其他类型的产品都将违反保修条例，并有可能发生危险。
- 请按照当地相关的环保条例来处理废弃机器和配件。
- 本产品在使用过程中如有任何问题，请联系当地经销商或直接与本公司客户服务中心联系。对于那些因为产品损坏、维修或其他原因引起的抹除内存损失，本公司不负任何责任，请用户遵照使用手册进行规范操作。

本公司保留改进产品的权利，产品规格及设计如有变更，恕不另行通知。

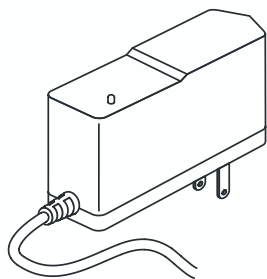
本说明书内容以 V1.0 版本的固件为准，更新特性请参考智者官方网站固件升级说明。

△ 本手册包含重要的安全措施和正确使用产品的信息，为避免事故发生，请确认在使用该产品之前仔细阅读该手册。

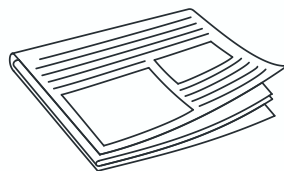
随配附件



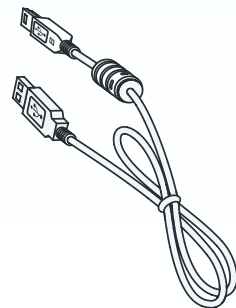
SmartQ 7 主机



5V 1.5A直流充电器



快速入门指南
(附保修卡)



USB数据线

功能特性

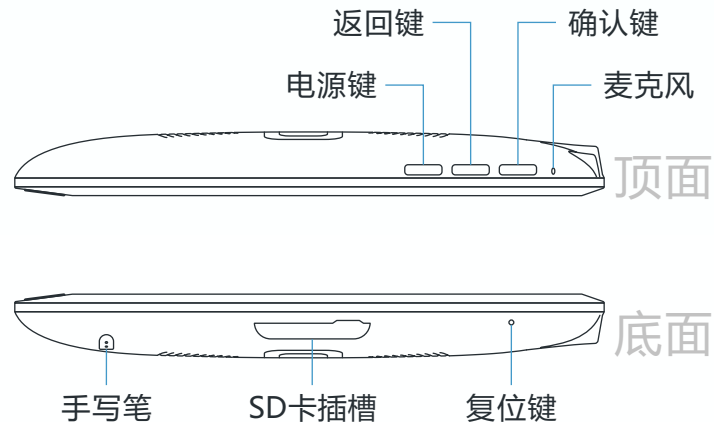
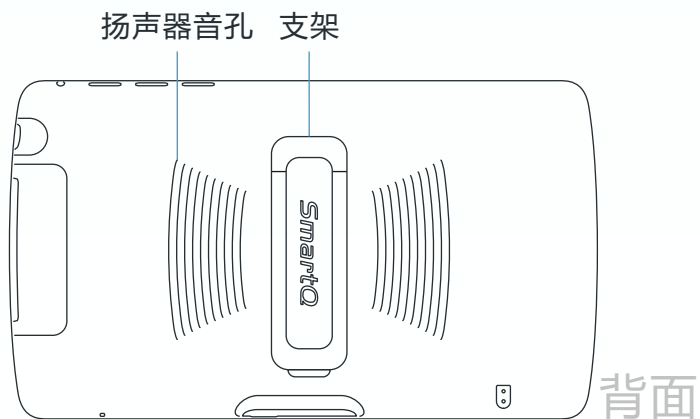
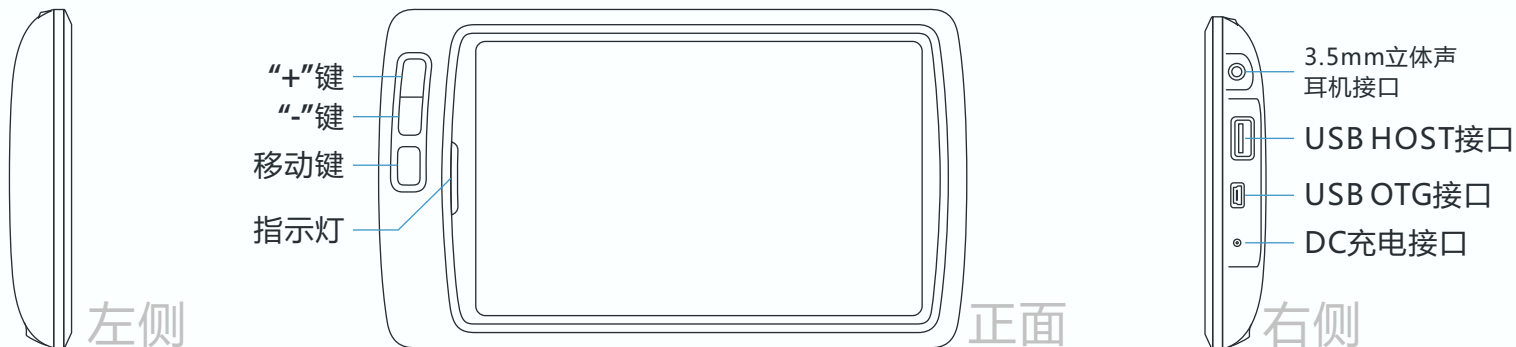
SmartQ 7 功能	
网络	通过WLAN、USB有线/无线网络连接因特网 全功能WEB浏览器 即时通讯支持QQ、MSN、飞信、Google Talk等协议 电子邮件收发 支持BT下载 支持播放各在线视频网站（如优酷、土豆）的视频 支持收听网络电台和观看网络电视广播
办公	支持浏览和编辑DOC, OpenOffice, RTF, HTML, TXT文档 支持编辑Excel表格 个人信息管理
音频	支持全部常见格式音频文件播放 支持音乐库、标签搜索 支持在线专辑封面和歌词下载 支持标签编辑 支持在线流媒体播放
视频	支持播放AVI、MKV (XVID/Divx/H.264)、RM/RMVB、FLV、WMV、3GP、MPEG、DAT、MP4格式的视频*
阅读	支持浏览TXT、PDF、HTML、CHM、RTF等格式的文档
图像	支持浏览JPEG、GIF、PNG、BMP等格式的图片， 支持图片旋转放大 支持画图功能
游戏	内置多个益智游戏

功能特性

SmartQ 7 功能	
其他	英汉/汉英电子辞典，支持取词和在线翻译 压缩解压常见压缩文件 计算器 记事本
语言支持	简体中文、繁体中文、英文

* 视频需要在限定的分辨率和比特率下播放，以上参数修改恕不另行通知

SmartQ 7 概览



基本操作

• 升级固件

方法一：先将固件拷到 SD 卡根目录下，在关机状态下按住移动键，然后连接充电器，指示灯变为橙色即进入固件升级界面。升级过程中屏幕上会显示升级进度，升级成功后，Q7将自动重新启动。（注意：整个升级过程中切勿切断电源或拔出充电器）

方法二：如果无法通过上述方法启动固件升级，则需要使用 SD 卡启动升级方式。首先确保 SD 卡为 FAT32 格式，然后在卡内安装 SD 卡启动升级工具（通常此过程不会损坏卡内原有的文件，但为保险起见请先备份 SD 卡中的资料），安装完成后将固件文件拷贝到SD卡根目录下。关机后按住确认键，然后连接充电器，指示灯变为橙黄色即进入固件升级界面。升级过程中屏幕上会显示升级进度，升级成功后，Q7将自动重新启动。（注意：整个升级过程中切勿切断电源或拔出充电器）

• 开机

方法一：按下电源键，绿灯亮起，系统将进入开机过程。

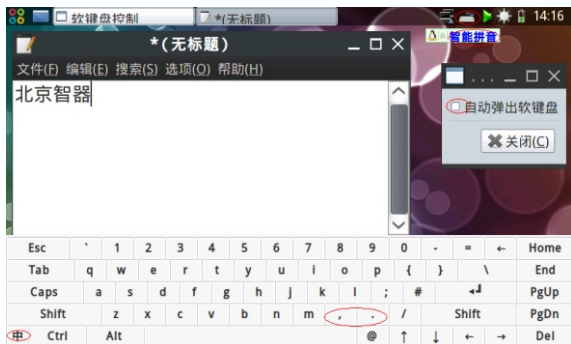
方法二：关机状态下，插入充电器，系统将进入开机过程。

• 校准触摸屏

方法一：按住移动键的同时按一下电源键，即可进入触摸屏校准界面，然后依次点击十字中心点校准。

方法二：在开始菜单→“设置”→“系统设置”里下选择“校准触摸屏”校准。

基本操作



软键盘



音量调节

• 充电

请将充电器插入220V市电交流插座，然后将充电器插头插入DC充电接口。在待机状态下充电，充满需要约5至6个小时。在使用时充电，充电时间会延长。充电时 LED 指示灯为红色，当指示灯变为绿色时，电池充满。

• 注销

点击开始菜单，最后一项为注销，点击“注销”，可以弹出注销界面，可选择关机、挂起等操作。

• 软键盘

单击右上角键盘图标即可弹出软键盘。模拟右键点击键盘图标，即出现软键盘控制选项，可以选择是否自动弹出软键盘。当勾选上此选项，则点击输入框时，会自动弹出软键盘。

• 输入中文

在软键盘上点击“中”，即可实现中文输入，同时可以单击选择智能拼音、智能双拼等输入方式，按逗号和句号键前后翻页候选词条。

• 音量调节

单击桌面右上角的小喇叭图标，即可弹出音量调节面板，单击调节面板上的“+”、“-”号或者滑动滑块，均可调节音量，调节完毕后再次单击喇叭图标，即可退出。

基本操作

● 背光亮度及电源管理

单击右上角的太阳图标，在弹出的界面下调节亮度。



在上图中的亮度调节界面下点击“设置”，即可调节不同供电模式下的背光、休眠时间。

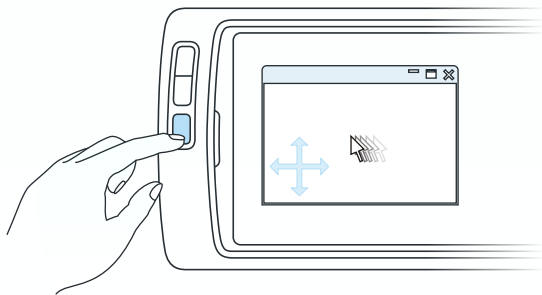
当在一段时间内不使用SmartQ7，但又不想关机时，可以使用休眠功能。启用休眠可以大大减小系统功耗，休眠后只需按电源键即可立即唤醒系统，不影响已经打开的应用程序。将“休眠闲置时间”拖到最右侧则关闭自动休眠功能。

● 连接电脑读写SD卡中的文件

在开机状态下，使用USB数据线将USB OTG接口和电脑连接即可。当连接不上时，请检查“系统设置”中是否显示为“启用移动磁盘模式（关闭蓝牙和USB Host）”状态，若为此状态，则无法连接电脑，必须点击该选项，启动移动磁盘模式方可。

● 移动超过屏幕高度的窗口

按住移动键，然后用触摸笔点击窗口中的任意处并向任意方向拖拽，即可移动窗口（如果窗口已经最大化，则无法再移动窗口）。



按住移动键不放，通过拖拽移动窗口

基本操作

- **弹出右键菜单**

用触摸笔点住需要点击右键的地方约1秒钟，即可弹出右键菜单。

- **时间设置**

单击右上角的时间，会弹出如下图的界面：



如图 点击“设置时间”即可进入调节时间界面。在联网状态下，点击“与服务器同步”，会自动与网络服务器同步时间。也可以手动修改后按确定按钮设置当前时间。

功能说明

互联网

● 互联网

点击开始菜单，第一项为互联网，包括以下功能及应用程序：BT 下载、GPRS (EDGE) 拨号、即时通讯、浏览器、电子邮件、蓝牙拨号等。

1. BT 下载

单击“添加”按钮，选择已经下好的种子文件，以及文件保存路径，确认后即可开始BT下载。

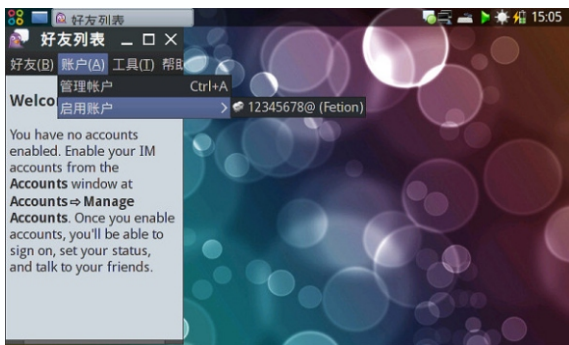
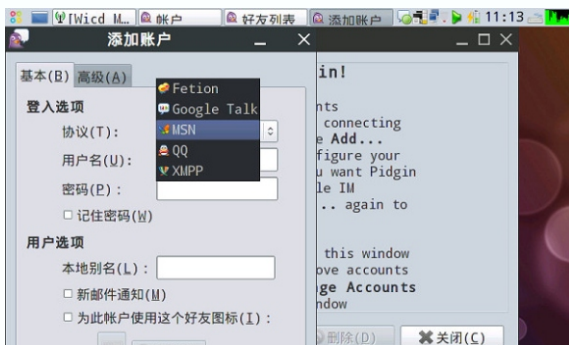
2. GPRS (EDGE) 拨号

先在“系统设置”中启用USB Host，然后使用USB OTG转接线将USB EDGE卡连接到SmartQ7的USB OTG接口；或者直接连接到USB HOST接口上。点击开始菜单→“互联网”→“GPRS (EDGE) 拨号”，然后在弹出的界面下点击“连接”，不用修改任何用户名、密码、电话号码，使用默认设置即可。

3. 即时通讯

点击开始菜单→“互联网”→“即时通讯”，在弹出对话框中点击“添加”。在“添加帐户”界面下的协议下拉列表中选择QQ、MSN、飞信等即时通讯协议，填入用户名、密码，然后按住移动键向上拖动窗口点击“添加”按钮即可加入帐户（如左上图）。

已经添加过账号的，再次使用时可以在帐户→启用账号，直接启动（如左下图）。



功能说明

互联网

4. 浏览器

点击开始菜单→互联网→浏览器，可以打开Midori浏览器浏览网页。



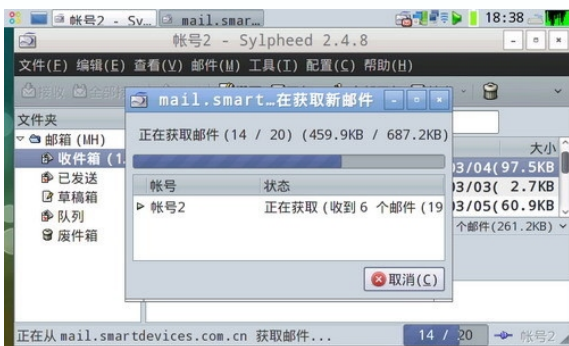
5. 电子邮件

点击开始菜单→“互联网”→“电子邮件”，第一次打开会启动设置向导，请按照向导的提示，以及电子邮件服务提供商提供的POP3收发指引，填写用户名、密码、邮件服务器地址等。

注意：部分免费邮箱不提供POP3服务，请先确认该邮箱支持POP3服务。正常的收发状态如左图。

6. 蓝牙拨号

点击开始菜单→“互联网”→“蓝牙拨号”，可以进行蓝牙拨号上网，具体方法参见“蓝牙连接”。



电子邮件

功能说明

办公

• 办公

点击开始菜单，第二项为办公，包括以下功能及应用程序：个人信息管理、文字处理、电子书阅读、电子表格等。

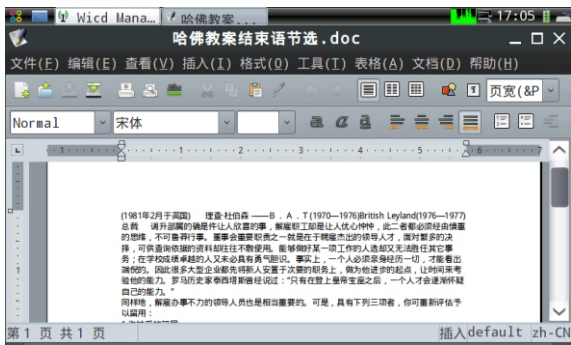
1. 个人信息管理

点击开始菜单→“办公”→“个人信息管理”，可以打开OSMO个人信息管理器，在里面可以查看月历、编辑任务、联系人、记事等。



2. 文字处理

点击开始菜单→“办公”→“文字处理”，可以打开Abiword文字处理软件，用它来查看和编辑word文档。如左图。



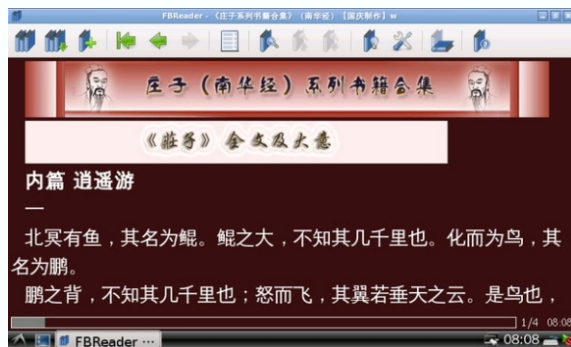
文字处理

功能说明

办公

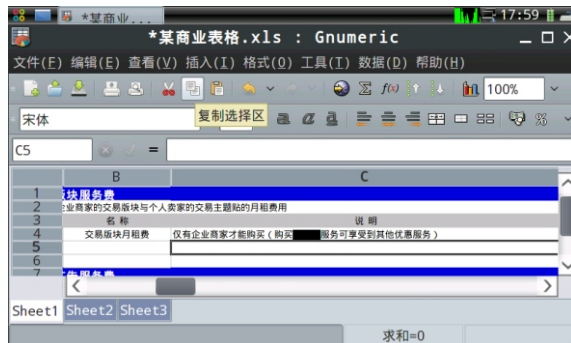
3.电子书阅读

点击开始菜单→“办公”→“电子书阅读”，可以打开FBReader，用它来阅读电子书。



4.电子表格

点击开始菜单→“办公”→“电子书阅读”，可以打开Gnumeric电子表格软件，用来制作、编辑电子表格文档。



功能说明

图像 工具

• 图像

点击开始菜单，第三项为图像，包括以下功能及应用程序：PDF文档浏览、图片查看、画图等。

1. PDF文档浏览

点击开始菜单→“图像”→“PDF文档浏览”，可以打开Evince文档查看器，用来阅读PDF文档。

2. 图片查看

点击开始菜单→“图像”→“图片查看”，可以打开图片查看器，用来查看图片文件，可以执行放大、缩小、全屏、旋转等操作。

3. 画图

点击开始菜单→“图像”→“画图”，可以打开rgbPaint画图软件，进行绘图以及编辑图片的操作。

• 工具

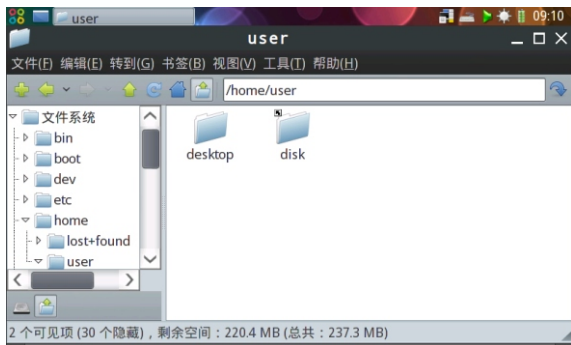
点击开始菜单，第四项为工具，包括以下功能及应用程序：文件管理器、软件包安装等。

1. 文件管理器

点击开始菜单→“工具”→“文件管理器”，可以打开文件管理器，可以查看系统文件以及SD卡上的文件，可以在其中进行复制、粘贴等操作。如左图。

2. 软件包安装

点击deb安装包，启动“软件包安装”程序，按提示安装即可。



文件管理器

功能说明

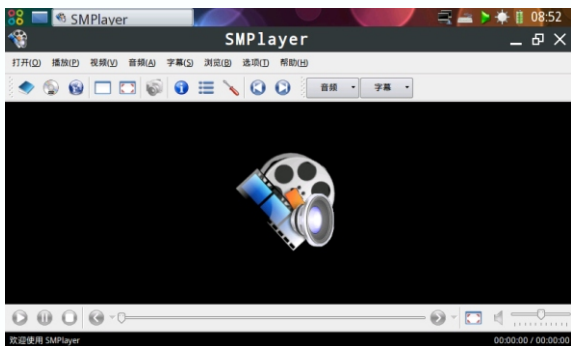
影音

• 影音

点击开始菜单，第五项为影音，包括以下几种影音功能及应用程序：Sonata、视频播放器、音乐播放器等。

1.Sonata

点击开始菜单→“影音”→“Sonata”，可以打开Sonata音乐播放器，在数据库中添加歌曲，然后播放。



视频播放器



音乐播放器



2.视频播放器

点击开始菜单→“影音”→“视频播放器”，可以打开SMPlayer视频播放器，用来播放视频文件，可以全屏播放。如左上图。

3.音乐播放器

点击开始菜单→“影音”→“音乐播放器”，将打开Audacious音乐播放器，点击playlist里的+号键，可以添加文件，然后播放。如左下图。

功能说明

游戏

- 游戏

点击开始菜单，第六项为游戏，包括以下游戏：宝石方块、连连看等。

1. 宝石方块



2. 连连看



功能说明

附件

• 附件

点击开始菜单，第七项为附件，包括以下功能及应用程序：压缩文件管理、查找文件及目录、电子辞典、计算器、记事本等。

1. 压缩文件管理

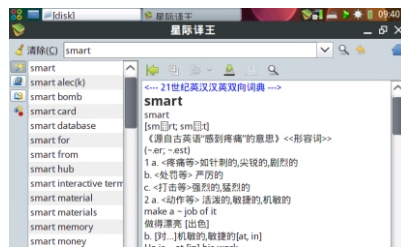
点击开始菜单→“附件”→“压缩文件管理”，将打开Xarchiver压缩文件管理器，用来创建或打开一个压缩文件。

2. 查找文件及目录

点击开始菜单→“附件”→“查找文件及目录”，可以打开文件查找器，用来查找文件。

3. 电子辞典

点击开始菜单→“附件”→“电子辞典”，可以打开星际译王，进行英文的查询、翻译、取词等等。



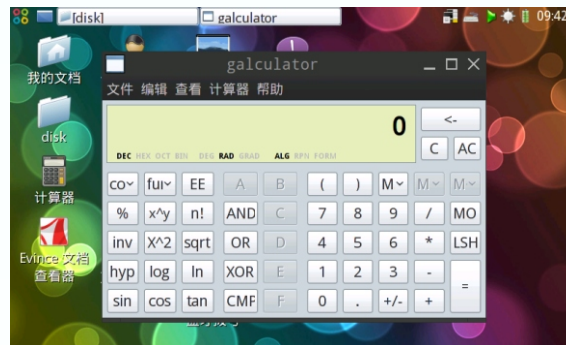
取词时，打开星际译王，选中需要翻译的单词即可，注意不是鼠标箭头指向单词，而是必须将单词完全选中。（小技巧，双击单词即可选中）

功能说明

附件

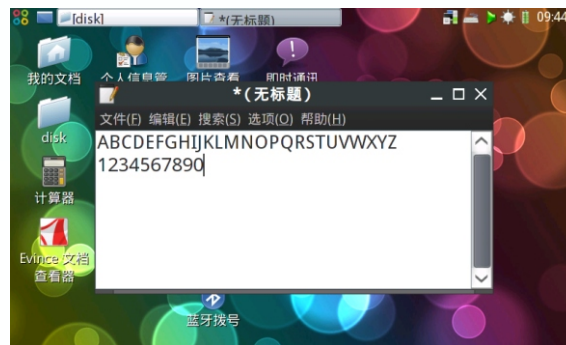
4. 计算器

点击开始菜单→“附件”→“计算器”，可以打开calculator计算器，进行各种计算。



5. 记事本

点击开始菜单→“附件”→“记事本”，可以打开记事本，创建编辑文档。



功能说明

设置

• 设置

点击开始菜单，第八项为设置，包括以下功能及应用程序：外观设定、无线网络、窗口主题、系统设置、蓝牙连接管理等。

1.外观设定

点击开始菜单→“设置”→“外观设定”，可以打开外观设置界面，对系统外观进行修改。



2.无线网络

点击开始菜单→“设置”→“无线网络”，可以打开无线网络管理器，进行无线网络的连接。

具体步骤如下：

(1) 配置无线路由器

以中国电信赠送的中兴品牌无线路由器为例，参照说明书，登录到路由器的设置界面（如下图）。在网络的无线设置中选择启用射频开关，使能SSID-1，并在下面的输入框中任意填入一个SSID

功能说明

设置

作为无线路由器的名称。在下面的加密方式设置中，建议用户选择WPA加密（WPA为SmartQ7的默认加密方式，也相对比较安全）。如果您选择使用WEP加密，则需要SmartQ7连接WiFi时，设置使用对应的WEP加密模式。在字符串处填写密码，最后点击确定即可。



(2) 连接无线网络

点击开始菜单→“设置”→“无线网络”，在弹出的wicd无线网络连接管理器的窗口中点击刷新，搜索附近的WiFi热点。当找到WiFi热点后，点击热点名称下面的连接按钮连接网络。如果此热点已被加密，请先点击热点名称前的箭头，在弹出的对话框中选中使用加密，并选择热点对应的加密类型（通常为WPA或WEP）然后输入密码再进行连接。若找不到WiFi热点，请先检查无线路

功能说明

设置

由器是否已经配置好,并已启用无线网络。另外需保证SmartQ7处于无线热点信号覆盖的有效距离之内。若想让 SmartQ 7 使用固定的 IP 地址,或者当热点不支持 DHCP 动态地址分配功能时,点击热点名称前的箭头,选择“高级设置”,选中“使用静态IP”选项,填写IP地址、子网掩码、网关和DNS。

未加密的热点可直接点击连接按钮连接,若热点加密,点击热点名称前的箭头(如下图):



点击“高级设置”

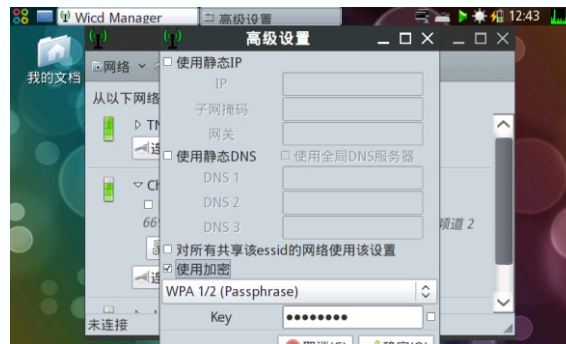


△ 填写的静态IP地址必须在无线路由器设定的可分配IP端区域范围之内。

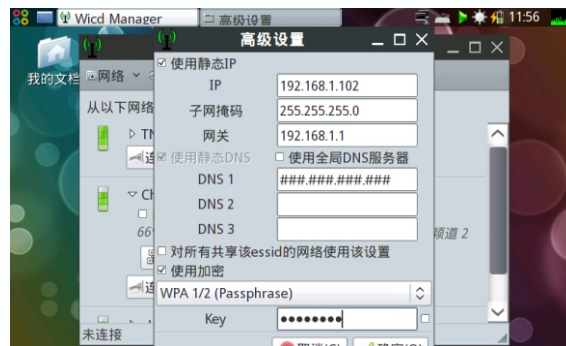
功能说明

设置

通过软键盘输入密码，点击确定后再点击热点对应的“连接”按钮。



如设置静态IP地址，参考下图：

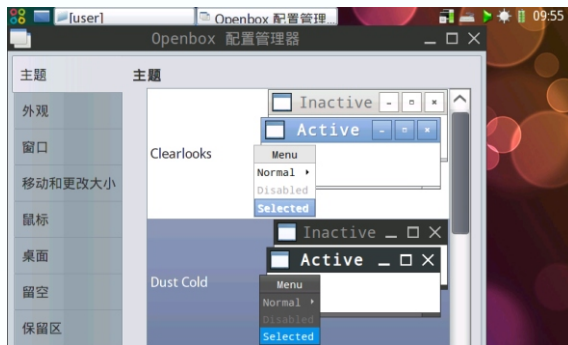


功能说明

设置

3.窗口主题

点击开始菜单→“设置”→“窗口主题”，可以打开Openbox配置管理器，修改窗口主题。



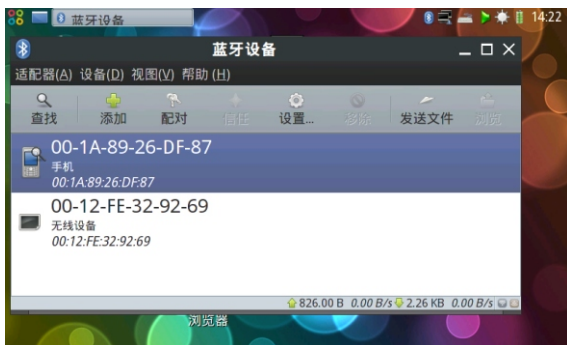
4.系统设置

点击开始菜单→“设置”→“系统设置”，可以打开系统设置界面，在开机状态下，单击电源键也可以进入系统设置界面。



功能说明

设置



5. 蓝牙连接管理器

点击开始菜单→“设置”→“蓝牙连接管理器”，可以打开蓝牙连接管理器，与其他蓝牙设备配对传输文件或者利用蓝牙连接手机上网。以利用蓝牙连接手机上网为例说明蓝牙功能如何使用，步骤如下：

首先确保手机已开通网络服务，并已经打开蓝牙功能。点击SmartQ7开始菜单→“设置”→“系统设置”，进入系统设置界面，点击“启用蓝牙和USB Host”选项，启动蓝牙设备，此时再将蓝牙模块（需另购）连接到USB OTG接口上；或者将蓝牙模块直接连接到USB Host接口。之后点击开始菜单→“设置”→“蓝牙连接管理器”，点击管理器中的“查找”按钮开始搜索附近的蓝牙设备。搜索到设备后，先点击“添加”按钮，添加成功后点击“配对”，选择配对方式，在手机端输入配对密码。然后点击“设置”，在弹出对话框中选择“拨号网络”。连接蓝牙成功后，点击SmartQ7的开始菜单→“互联网”→“蓝牙拨号”，在弹出的拨号界面中点击“连接”按钮，当提示连接成功后即可使用手机网络。蓝牙操作全过程依次如左图所示：

进入系统设置界面，点击“启用蓝牙和USB Host”选项，点击后如左上图所示。

打开蓝牙连接管理器，依次点击“查找”、“添加”、“配对”来与手机配对，如左下图。

注意：

- 1.当蓝牙配对成功后，请不要关闭蓝牙连接管理器，可以将其最小化，若关闭则蓝牙连接随之关闭，无法再成功进行后面的拨号。
- 2.在“蓝牙拨号”界面下，请不要更改任何设置，直接点“连接”，否则可能导致无法成功拨号。

功能说明

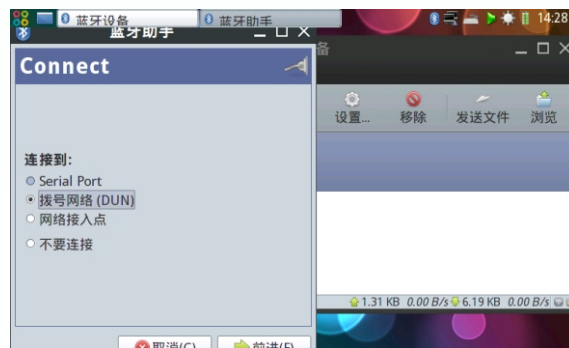
设置

选择配对方式



选择配对方式后，在SmartQ7上将出现配对密码，将此密码输入手机，配对后即可进行文件传输等操作。

要进行蓝牙拨号，点击设置，选择“拨号网络”



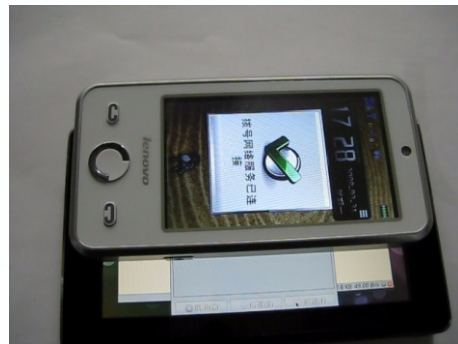
功能说明

设置

手机会弹出接受确认界面，请选择接受。



手机提示已经连接上



随后SmartQ7将提示成功连接，注意在连接成功后，不要关闭“蓝牙连接管理”界面，否则蓝牙连接将中断。

功能说明

运行

点击开始菜单→“互联网”→“蓝牙拨号”，在蓝牙拨号界面，点连接，不用修改任何用户名、密码、电话号码等，默认设置即可。



- **运行**

点击开始菜单，第九项为运行，点击“运行”，可以打开命令框，输入你想要运行的命令，点击“确定”执行。

使用技巧 及疑难问题解答

- **充电过程中黑屏，点击触摸屏没有反应是什么问题？**

当充电时设备闲置一段时间没有使用，电源管理会根据预设的时间自动将系统休眠。休眠后触摸屏会被锁定，需要按电源键解锁。休眠不影响充电进程，而且充电的速度会更快。

- **怎样关闭无法退出的程序？**

按电源键，弹出“系统设置”界面，点击其中的“任务管理器”，然后在任务管理器中选择需要关闭的程序，用触摸笔点中模拟右键点击，然后在弹出的右键菜单中选择“强行中止”。

- **怎样启动控制台？**

点击开始菜单→“运行”，在弹出的输入框中用软键盘输入命令“evilvte”，即可启动控制台。

- **怎样安装软件？**

在智器官网下载的软件是以“.deb”为后缀的软件安装包，在文件管理器中点击此文件，即可启动“软件包安装”程序安装。

- **怎样关闭外放扬声器？**

在亮度设置中的“常规”菜单中，可以选择关闭扬声器。当关闭后，插拔耳机将不会影响外放扬声器的关闭。

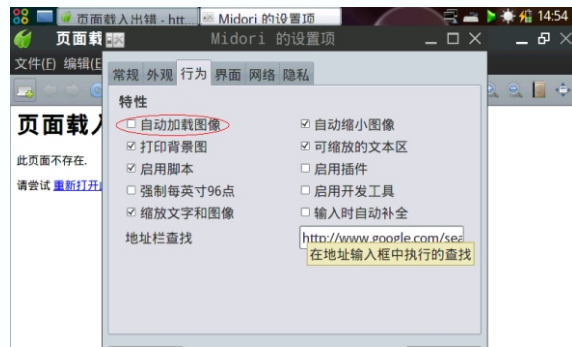
- **注销中的挂起有什么用？**

选择挂起会使SmartQ7进入低功耗的休眠模式，此时不会再响应触摸屏的操作。通过按电源键可以快速恢复挂起前的状态。

使用技巧 及疑难问题解答

● 怎样设置浏览器不下载图片和执行脚本？

在浏览器菜单中选择“编辑”→“首选项”，在弹出的“Midori 的设置项”→“行为”页面下，将“自动加载图像”去掉，即可不下载网页图片，减少网络流量。将“启用脚本”选项去掉可以提高网页的加载速度，但网页中的部分功能有可能失效。



● 怎样使用浏览器下载文件？

在浏览器中直接点击文件链接下载或者使用右键选择另存为，将文件保存到自定义的目录。点击“工具”菜单中的“传输”，可以看到文件下载的进度。

● 怎样更改壁纸？

在桌面上点击 1 秒钟即会出现右键菜单，选择其中的桌面设置项进入，可以在此处更改桌面壁纸。注意：添加的新壁纸最好放在用户目录 (/home/user/) 里，若放在SD卡中，当SD卡未插入时，壁纸将不会被显示。

使用技巧 及疑难问题解答

● 怎样打开科学计算器？

在计算器的菜单中点击“查看”下的“科学计算模式”即可。

● 怎样设置界面字体大小？

点击开始菜单→“设置”→“窗口主题”，在外观页面的字体选项，可以选择字体、字体大小等。在窗口主题中，还有诸多界面的设置选项可以调整。

● 如何看在线视频网站的视频？

打开浏览器，进入视频所在页面，点击浏览器地址栏右侧的三角形播放按钮，将弹出视频窗口，开始播放在线视频。单击视频可以暂停播放，双击可以全屏播放，再次双击退出全屏。



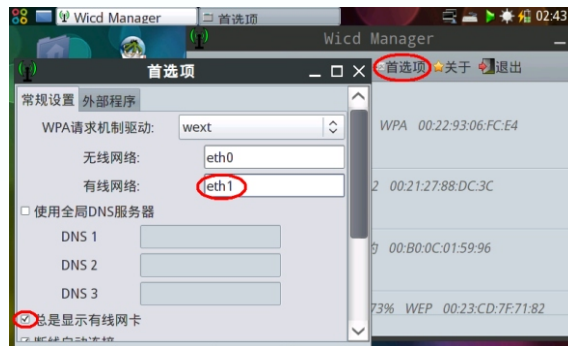
● 如何拖拽浏览网页？

点击网页中的空白处，按住不松进行拖拽，即可实现。

使用技巧 及疑难问题解答

● 如何使用有线网卡上网？

首先打开USB HOST设备，再插入有线网卡及网线。开始菜单→“设置”→“无线网络”，在wicd manager 网络连接管理器的窗口，点击首选项，有线网络填写 eth1 ，选择“总是显示有线网卡”后点击确定，如下图。



刷新后会显示有线网络，点击“高级设置”，根据有线网络接入方式，选择自动获取IP还是使用静态IP（自动获取IP时，“使用静态IP”不选即可），IP地址、网关、DNS服务器（通过当地电信运营商获得）可以参照联网的其他电脑网络设置进行配置。确定后，点击连接即可。如左图。

※ 有线网卡推荐使用RTL8150、DM9601、MCS7830和SMS 2202以获得更好的兼容性和稳定性。



技术规格

SmartQ7 硬件参数		
处理器	ARM11架构 主频667MHz	
内存	DDR RAM 128MB	
存储	内建1GB闪存，256MB用户可用空间 支持SD/SDHC卡，最大容量16GB	
无线	IEEE 802.11 b/g 无线网络	
USB	USB 2.0高速OTG接口、USB 2.0 Host 接口	
音频	3.5mm 耳机接口 高品质立体声外放 内建麦克风 耳机最大输出功率40mW 频率响应范围20Hz-20kHz 信噪比94dB	
显示	尺寸	7寸
	分辨率	WVGA (800×480)
	颜色	1600万色
	操作	电阻式触摸屏
其它	尺寸	约200mm(长) ×120mm(宽) ×24mm(厚)
	颜色	可选
	重量	约480 g
	电池	内置锂聚合物电池4500mAH
附件	电源适配器、USB数据线、触摸笔、 快速上手指南、合格证、保修卡	

* 以上参数修改恕不另行通知

感谢您的使用

请访问<http://www.smartdevices.com.cn/mid/>获取最新的产品信息。

如对产品有疑问、意见和建议请联系：

E-mail : service@smartdevices.com.cn

售后服务电话：+86-10-82127146（周一至周五08:30-12:00，13:30-17:30）

地址：北京市海淀区上地信息产业基地信息路7号数字传媒大厦6层

邮编：100085



版权所有©北京开源智器科技有限公司

Copyright©2008 BeiJing SmartDevices Co., Ltd. All rights reserved.